

2.2"

2.25"

2.25"

2.25"

2.25"

2.2"

**BƯỚC 1:** Chọn vùng da.

**BƯỚC 2:** Rửa vùng da bằng xà phòng thường, lau khô và sau đó lau sạch bằng khăn ướt thấm cồn. Để vùng da tự khô.

**BƯỚC 3:** Mở Hộp đựng cảm biến bằng cách bóc nắp giấy ra hẳn. Vặn vít nút ra khỏi Đầu gắn cảm biến.

**THẬN TRỌNG:** Mã số cảm biến phải khớp trên Hộp đựng cảm biến và Đầu gắn cảm biến. KHÔNG sử dụng nếu bị hư hỏng hoặc đã được mở.

**BƯỚC 4:** Canh thẳng hàng vạch đen trên Đầu gắn cảm biến với vạch đen trên Hộp đựng cảm biến. Trên bề mặt cứng, nhấn chắc chắn xuống Đầu gắn cảm biến cho đến khi bộ phận này dừng lại.

**BƯỚC 5:** Nhấc Đầu gắn cảm biến ra khỏi Hộp đựng cảm biến.

**BƯỚC 6:** Đầu gắn cảm biến được chuẩn bị và sẵn sàng để gắn cảm biến.

**THẬN TRỌNG:** Đầu gắn cảm biến lúc này có kim tiêm. Không chạm tay vào bên trong Đầu gắn cảm biến hoặc đặt ngược trở lại vào trong Hộp đựng cảm biến.

**BƯỚC 7:** Đặt Đầu gắn cảm biến lên vùng da. Nhấn xuống mạnh và dứt khoát để gắn cảm biến.

**THẬN TRỌNG:** KHÔNG nhấn Đầu gắn cảm biến xuống cho đến khi thiết bị được đặt trên vùng da đã được chuẩn bị để tránh kết quả quá hoặc thương tổn ngoài dự kiến.

**BƯỚC 8:** Nhẹ nhàng kéo Đầu gắn cảm biến ra.

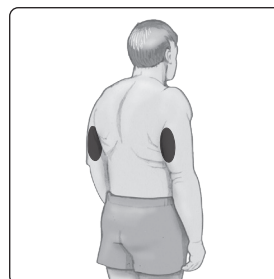
**BƯỚC 9:** Đảm bảo cảm biến đã an toàn. Thải bỏ Đầu gắn cảm biến và Hộp đựng cảm biến đã sử dụng. Xem phần *Thải bỏ* trong Tài liệu hướng dẫn sử dụng.

**Để sử dụng cảm biến, hãy tham khảo tất cả tài liệu được cung cấp kèm theo Đầu đọc cảm tay. Nếu sử dụng ứng dụng FreeStyle LibreLink, hãy tham khảo Tài liệu hướng dẫn sử dụng trong Ứng dụng.**



43698101A

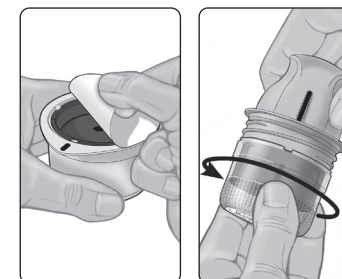
1



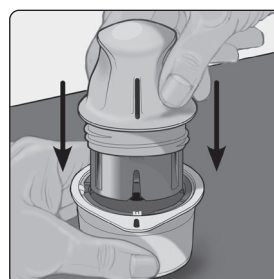
2



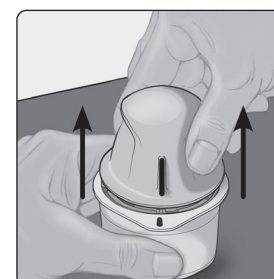
3



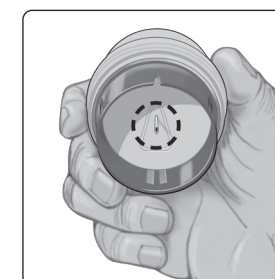
4



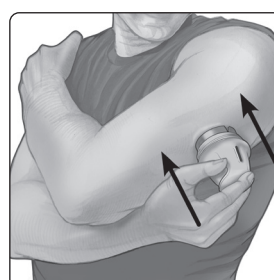
5



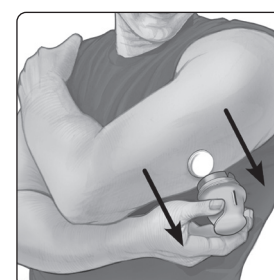
6



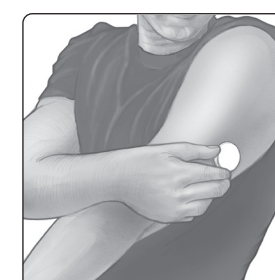
7



8



9



2.2"

### Bộ cảm biến (FreeStyle Libre Sensor)

**ĐỌC TẤT CẢ TÀI LIỆU ĐƯỢC CUNG CẤP KÈM ĐẦU ĐỌC CẢM TAY TRƯỚC KHI XỬ LÝ CÁC PHẦN CỦA BỘ CẢM BIẾN. NẾU SỬ DỤNG ỨNG DỤNG FREESTYLE LIBRELINK, HÃY THAM KHẢO TÀI LIỆU HƯỚNG DẪN SỬ DỤNG TRONG ỨNG DỤNG.**

**Để sử dụng cùng:** Đầu đọc cảm tay (FreeStyle Libre Reader) và ứng dụng di động (FreeStyle LibreLink). (Không phải mọi sản phẩm đều có bán tại tất cả các Quốc gia).

#### Chỉ định sử dụng

Khi được sử dụng với một thiết bị tương thích, Bộ theo dõi đường huyết liên tục (FreeStyle Libre Flash Glucose Monitoring System) được chỉ định để đo nồng độ glucose trong dịch mô kể ở những người (từ 4 tuổi trở lên) mắc hoặc không mắc bệnh đái tháo đường, kể cả phụ nữ mang thai. Cảm biến và thiết bị tương thích được thiết kế để thay thế xét nghiệm đường huyết trong quá trình tự theo dõi bệnh đái tháo đường, bao gồm cả việc tiêm insulin. Việc chỉ định sử dụng cho trẻ em (từ 4 đến 12 tuổi) phải có sự giám sát của người chăm sóc, ít nhất là 18 tuổi. Người chăm sóc chịu trách nhiệm xử lý hoặc hỗ trợ trẻ sử dụng cảm biến và thiết bị tương thích, đồng thời diễn giải hoặc hỗ trợ diễn giải các chỉ số glucose trên cảm biến.

#### CHÔNG CHỈ ĐỊNH:

Phải tháo cảm biến trước khi Chụp cộng hưởng từ (MRI).

#### CẢNH BÁO:

Cảm biến có các phần nhỏ có thể nguy hiểm nếu nuốt phải.

**Lưu ý:** Để biết thông tin về ý nghĩa của chỉ số glucose trên cảm biến, hãy tham khảo Tài liệu hướng dẫn sử dụng của thiết bị đang sử dụng cùng Bộ cảm biến.

#### THẬN TRỌNG:

- Trong một số trường hợp hiếm gặp, chỉ số đường cảm biến có thể không chính xác. Nếu tin rằng chỉ số của mình không chính xác hoặc không nhất quán với cảm giác của quý vị, hãy thực hiện kiểm tra mức đường huyết chích máu trên ngón tay để khẳng định nồng độ đường huyết của quý vị và kiểm tra để chắc chắn rằng cảm biến của quý vị không bị lỏng. Nếu cảm biến vẫn tiếp tục có vấn đề hoặc bị lỏng, hãy tháo cảm biến hiện tại và đeo cảm biến mới.
- Tập luyện cường độ cao có thể khiến cảm biến bị lỏng, do mồ hôi hoặc cảm biến di chuyển. Nếu cảm biến bị lỏng, chỉ số có thể không nhận được hoặc không đáng tin cậy, có thể không khớp với cảm nhận của quý vị. Thực hiện theo các hướng dẫn để chọn vị trí đeo thích hợp.
- Không tái sử dụng Bộ cảm biến. Bộ cảm biến và Đầu gắn cảm biến được thiết kế để sử dụng một lần. Tái sử dụng có thể không cho ra chỉ số glucose và gây nhiễm trùng. Không thích hợp để tái vô trùng. Tiếp xúc thêm với bức xạ có thể khiến kết quả không chính xác.

2.25"

• Hộp đựng cảm biến và Đầu gắn cảm biến được đóng gói thành một bộ và có cùng mã Bộ cảm biến có khớp nhau hay không trước khi sử dụng Hộp đựng cảm biến và Đầu gắn cảm biến. Nếu sử dụng các Hộp đựng cảm biến và Đầu gắn cảm biến có cùng mã cảm biến với nhau, nếu không, chỉ số glucose có thể không chính xác.

• Một số người có thể nhạy cảm với chất keo giữ cảm biến dính trên da. Nếu nhận thấy có tình trạng kích ứng da đáng kể xung quanh hoặc bên dưới cảm biến, tháo cảm biến và ngưng sử dụng Cảm biến. Liên hệ với Bác sĩ trước khi tiếp tục sử dụng cảm biến.

#### Mô tả

Khi chưa sử dụng, bộ cảm biến gồm 2 phần: một phần nằm trong Hộp đựng cảm biến và một phần nằm trong Đầu gắn cảm biến. Thực hiện theo hướng dẫn để chuẩn bị và sử dụng cảm biến ở phía sau bắp tay. Cảm biến có một đầu nhỏ, linh hoạt được gắn vào ngay bên dưới da. **Có thể đeo cảm biến trong tối đa 14 ngày.**

#### Các phần của Bộ cảm biến



#### Hộp đựng cảm biến

Sử dụng Đầu gắn cảm biến để gắn cảm biến.

#### Đầu gắn cảm biến

Gắn cảm biến lên cơ thể.

#### Khăn ướt thấm cồn

Sử dụng để sát khuẩn vùng da trước khi gắn cảm biến.

#### An toàn sử dụng, Bảo quản và Xử lý

- Hộp đựng cảm biến được vô trùng trừ khi được mở hoặc bị hư hỏng.
- Bảo quản Bộ cảm biến trong khoảng 4 °C - 25 °C. Mặc dù không cần thiết nhưng có thể bảo quản Bộ cảm biến trong tủ lạnh với điều kiện nhiệt độ tủ lạnh trong khoảng 4 °C - 25 °C.
- Bộ cảm biến đã được kiểm tra khả năng chịu được thời gian ngâm dưới một mét (3 ft) dưới mặt nước đến 30 phút. Bộ cảm biến cũng được bảo vệ chống chèn ép đối với các vật có đường kính >12 mm. (IP27)
- Không làm đông lạnh. Không sử dụng sau ngày hết hạn.
- Khăn ướt thấm cồn được dán nhãn như sau: miếng gạc reiject trước khi tiêm | 1 miếng gạc | Sử dụng để làm sạch da trước khi tiêm | Thấm ẩm cồn Isopropyl 70%. Hướng dẫn: Xé túi đựng, mở và lấy miếng gạc ra. Từ vùng tiêm, chà mạnh da theo hình tròn, theo hướng ra phía ngoài. Chỉ sử dụng bên ngoài. Chỉ dùng một lần. Vứt bỏ sau khi sử dụng. **KHÔNG BAO GIỜ** sử dụng để khử trùng thiết bị y tế xâm lấn. **Thận trọng:** Tránh xa tầm tay trẻ em. Không tiếp xúc với mắt. Nếu miếng gạc tiếp xúc với mắt, rửa sạch với nước. Trong trường hợp da bị kích ứng hoặc phát ban, ngưng sử dụng. Không sử dụng sau ngày hết hạn. Không tái sử dụng.

#### Thải bỏ

Tham khảo Tài liệu hướng dẫn sử dụng để được hướng dẫn thải bỏ.

2.25"

2.25"

2.25"

2.2"

#### Các ký hiệu ghi nhãn

MÃ	Mã bộ cảm biến
	Không tái sử dụng
	Đã vô trùng bằng bức xạ
	Hạn sử dụng
	Số sê-ri
	Thận trọng
	Giới hạn nhiệt độ
	Không sử dụng nếu bao bì bị hỏng.
	Phần sử dụng loại BF
	Nhà sản xuất hợp pháp (chủ sở hữu)
	Tham khảo hướng dẫn sử dụng
	Mã lô
	Số catalô
	Giới hạn độ ẩm
	Không thải bỏ sản phẩm này qua điểm thu gom rác thải đô thị. Liên hệ nhà sản xuất để biết chi tiết.

#### Đơn vị phân phối:

Abbott Laboratories Argentina SA  
Abbott Diabetes Care  
Ing. Butty 240 - Piso 12

FreeStyle, Libre và các nhãn hiệu liên quan là nhãn hiệu đăng ký của Abbott. Các thương hiệu khác là tài sản của chủ sở hữu tương ứng.

©2022 Abbott

Abbott Diabetes Care Ltd.  
Range Road  
Witney, Oxon  
OX29 0JL, UK

2/23/2023 2:39:03 PM